

Quali forme insolite possono avere le chiese ortodosse?

di Anastasia Parkhomchik
[The catalogue of Good Deeds](#), 5 luglio 2022



Qual è la nostra idea di una chiesa ortodossa? Oggi potremmo visualizzarla come un edificio di pietre e cemento, dipinto di bianco o di qualche altro colore liturgico, con un tetto arrotondato e una croce sulla sommità. In alternativa, potremmo immaginarla come una chiesetta rurale costruita in legno con cupola e croce. Ma c'è molta più varietà nell'architettura ecclesiastica. Nel corso della storia, i fedeli si sono radunati per la preghiera comune in catacombe, in case private e in molti altri ambienti. Di conseguenza, le chiese cristiane in Russia hanno assunto molteplici forme, comprese alcune piuttosto straordinarie. Eccone alcuni esempi.

Chiese scavate nella roccia

Di tutti i campioni dell'architettura ecclesiastica popolare russa, le chiese scavate nella roccia sono forse le più conosciute. Chiese e monasteri scavati nella roccia costituivano una soluzione architettonica diffusa, che forniva segretezza e isolamento, particolarmente

apprezzati dai fedeli in fuga dalle persecuzioni religiose. Esistono numerosi esempi in Montenegro, Bulgaria, Turchia, Georgia e Crimea. Nella Russia sud-occidentale, diversi monasteri furono scolpiti nella roccia calcarea nel XVIII e XIX secolo. Sono tutti sopravvissuti fino ai nostri giorni. È interessante notare che questi monasteri rupestri non furono costruiti da monaci ma da devoti cristiani che cercavano la vita solitaria e la preghiera. Nelle grotte calcaree della regione russa di Voronezh sono ancora attivi tre monasteri: il Kostomarovskij Spasskij, il monastero della santa Dormizione di Divnogorsk e il monastero della santa Resurrezione a Belgorod.



monastero della santa Dormizione di Divnogorsk



ingresso alla chiesa principale del monastero della Resurrezione a Belgorod

Questi esempi sfidano la nostra idea convenzionale dell'architettura, ecclesiastica o secolare. Alcune strutture sono costituite da un solo muro esterno e l'arredamento interno dipende quasi sempre dalla forma degli interni. A volte, tuttavia, i migliori architetti hanno reso il design degli interni quasi indistinguibile da quello una chiesa convenzionale.



grotte di Divnogorsk e Belogorsk, vista interna

Chiese costruite su misura

Le chiese commissionate individualmente presentano alcuni esempi interessanti e persino straordinari di architettura ecclesiastica. Il primo tra questi esempi è la chiesa della Trinità detta "Kulich e paskha" a San Pietroburgo. La fonte del suo soprannome non è stata l'arguzia dei cittadini, ma i desideri del cliente, il procuratore generale Vjazemskij, un confidente dell'imperatrice Caterina la Grande. Nel 1785 questi commissionò una chiesa e un campanile a forma di famosi dolcetti pasquali. La torre con le colonne - che sembra un *kulich*, ovvero un pane pasquale di forma tonda - è ancora una chiesa attiva. Il suo annesso, simile al dolce pasquale piramidale, è a due ordini. Il livello superiore è un campanile e il livello inferiore ospita il fonte battesimale. Sulla parete esterna del campanile sopra le campane ci sono due quadranti di orologi, ognuno dei quali mostra un'ora diversa. Tetti a forma di mela e croci coronano entrambe le parti del tempio.



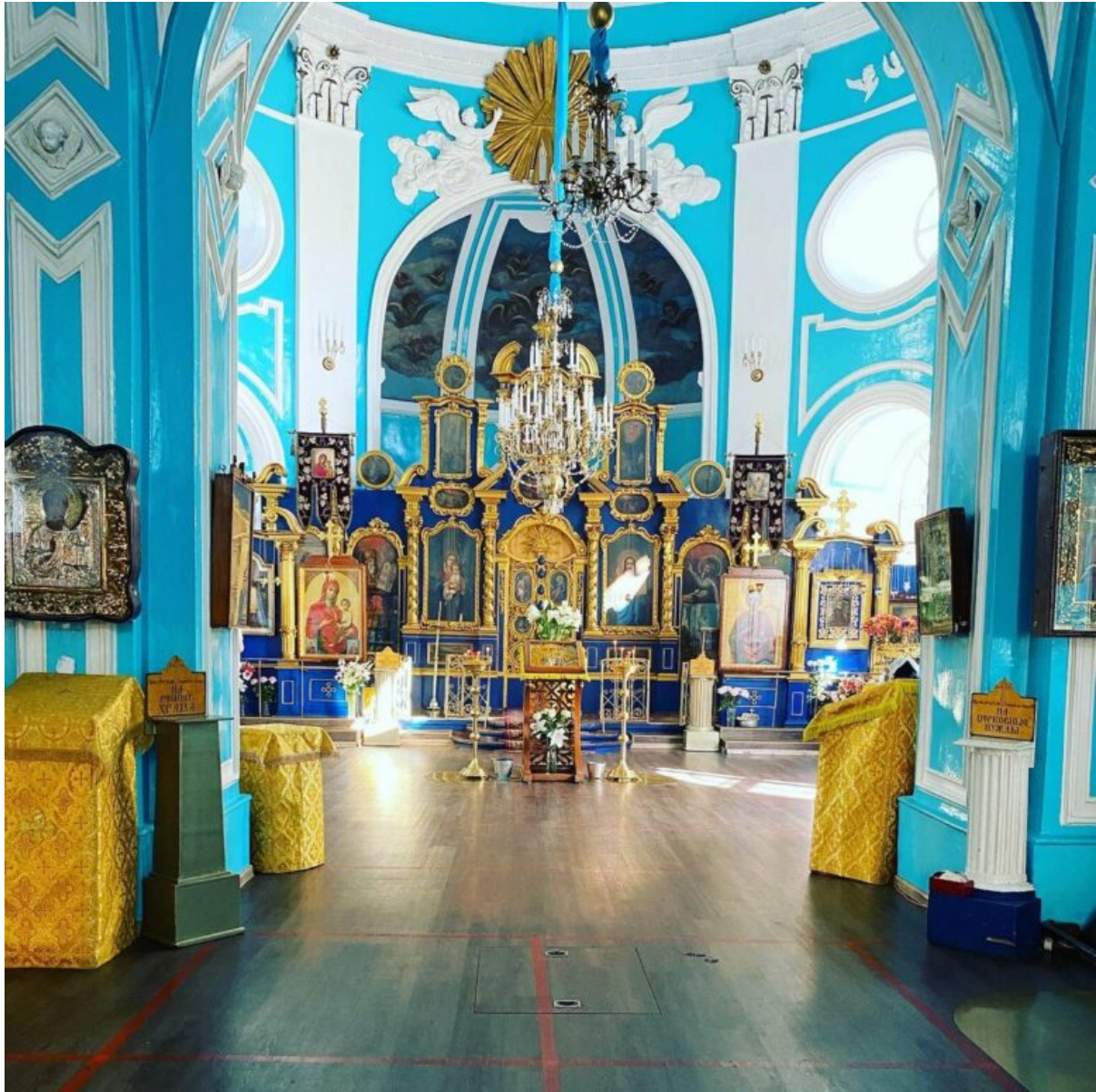
Соборъ Св. Троицы (Куличъ и Пасха), въ селѣ «Александровскомъ», на берегу Невы (Спб. губ.).

la chiesa della santa Trinità "Kulich e paskha": il progetto originale



la chiesa della santa Trinità "Kulich e paskha" oggi

Gli effetti ottici e il colore blu delle pareti fanno sembrare l'interno della chiesa più grande del suo esterno.



l'interno della Chiesa della santa Trinità

Chiesa dell'Icona della Madre di Dio del Segno a Dubrovitsy. Questa chiesa, situata nel villaggio di Dubrovitsy fuori Podolsk, in Russia, assomiglia più a un'antica cattedrale cattolica europea che a una chiesa ortodossa. Risale alla fine del XVII secolo quando la tenuta di Dubrovitsy apparteneva al principe Boris Golitsyn, insegnante di Pietro il Grande. Golitsyn costruì la chiesa al posto di una piccola cappella di legno dedicata al profeta Elia. Secondo una leggenda, il principe stava cercando di fare pace con Pietro il Grande dopo un'accesa discussione. Lo tsar partecipò alla consacrazione nel 1704, accompagnato dal figlio, lo tsarevich Alessio.

Era un raro esempio di chiesa in stile rococo, decorato con stucchi e ricchi ornamenti sul portico, e squisite volute a forma di vite che incorniciavano le finestre. All'interno c'erano un altare rupestre riccamente inciso e sculture dei santi Basilio il Grande, Gregorio il Teologo e dei dodici apostoli, tra gli altri. Tuttavia, la sua caratteristica più distintiva era forse il tetto dorato a forma di corona. In Russia era l'unica chiesa del suo genere.

La chiesa non è sopravvissuta fino ai nostri giorni nella sua forma originale. Le autorità

sovietiche la chiusero, facendo saltare in aria il campanile e all'interno la chiesa dei santi Adriano e Natalia.



la chiesa dell'Icona della Madre di Dio del Segno



frammenti dell'iconostasi, cupola e galleria del coro all'interno della chiesa dell'Icona della Madre di Dio del Segno

Chiese convertite all'uso ortodosso

Alcune chiese originariamente appartenevano ad altre confessioni cristiane, ma alla fine divennero chiese ortodosse. Ospitano ancora servizi di culto, anche se il loro aspetto esteriore può confondere alcuni credenti. La **chiesa della Dormizione della Madre di Dio a Sarja, in Bielorussia**, fu commissionata da Ignatij Lopatinskij, un nobile del XIX secolo e costruita come tempio cattolico neogotico in memoria della moglie defunta. Tuttavia, Lopatinskij non aveva ottenuto tutti i permessi richiesti e finì in tribunale a San Pietroburgo.

Alla fine, Lopatinskij dovette scegliere tra demolire la chiesa a proprie spese o consegnarla alla Chiesa ortodossa, e scelse quest'ultima opzione.

In epoca sovietica, la chiesa fu trasformata in un magazzino e negli anni '80 divenne quasi una pista da ballo. Ma il Signore ha protetto la chiesa da un'ulteriore profanazione e, alla fine, le autorità l'hanno restituita ai fedeli. Ora è una Chiesa attiva frequentata da credenti

ortodossi.



la chiesa della Dormizione della Madre di Dio

La chiesa di santa Barbara a Raets, Bielorussia. Ecco un altro esempio di chiesa in stile gotico costruita nel XIX secolo come cattedrale cattolica e trasformata in chiesa ortodossa. Con le sue spesse mura di malta, le finestre a forma di freccia e il tetto merlato, ricorda un castello medievale. La torre sembra più un castello medievale. Prima di commissionare la chiesa, Franciscus Raetskij inviò il suo architetto Jan Zajko sull'isola di Sant'Elena per ispezionare le sue chiese e trarre ispirazione dal loro progetto. Tuttavia, dopo la sconfitta della rivolta anti-russa di Konstanty Kalinowski negli anni '60 del XIX secolo, la cattedrale perse alcuni dei suoi dettagli architettonici e divenne una chiesa ortodossa. Durante la seconda guerra mondiale fu colpita da un proiettile e le autorità sovietiche tentarono di distruggerla dopo la guerra. Eppure le sue robuste mura sono sopravvissute a tutti gli attacchi e continuano ad adornare il paesaggio locale fino ad oggi.



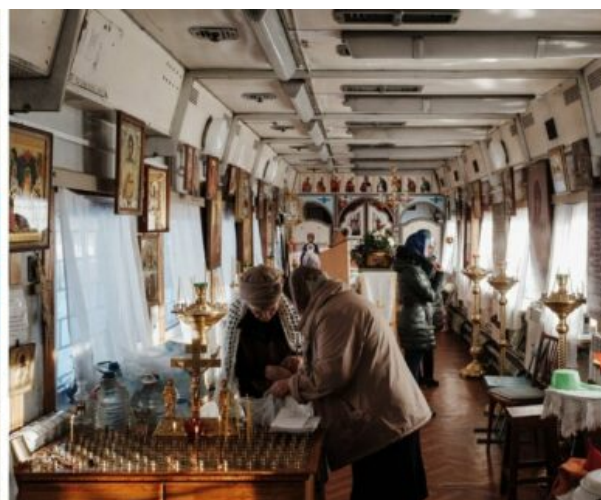
la chiesa di santa Barbara a Raets, Bielorussia

Chiese mobili o su ruote

Alcune chiese mobili esistono in Russia dal 1724 e sono ancora attive oggi. L'intensa costruzione ferroviaria nella Russia del XIX secolo ha dato origine a chiese convertite da vagoni ferroviari. Ne esistono esempi ancora oggi. Le chiese ferroviarie itineranti aiutano a raggiungere i credenti nelle aree più remote, prive di chiese permanenti. Per esempio, la chiesa mobile di san Nicola il Taumaturgo viaggia da molti anni nella regione russa di Novosibirsk. Può ospitare fino a 70 credenti alla volta. Anche altre regioni russe utilizzano chiese mobili che viaggiano su binari. Alcune di queste chiese mobili sono state tolte dai binari, poste su basi permanenti e trasformate in chiese parrocchiali regolari.



Forse l'esempio più famoso di un vagone ferroviario trasformato in chiesa è la chiesa dell'icona della Madre di Dio "Derzhavnaja" a Nizhny Novgorod. Nel 2005 la ferrovia locale ha donato alla Chiesa un vagone ferroviario inutilizzato e le autorità diocesane hanno deciso di utilizzarlo come chiesa improvvisata in attesa del completamento di una chiesa permanente di mattoni e malta nelle vicinanze. Una cupola è stata costruita sopra il suo tetto e una scala è stata aggiunta alla sua porta. Si è deciso di utilizzare il carro come edificio ausiliario al completamento della chiesa permanente.



chiesa ferroviaria in onore dell'icona della Madre di Dio "Derzhavnaja"

Una chiesa ortodossa è la casa di Dio. Qui troviamo la salvezza elevandoci al di sopra del mondo e raggiungendo il Cielo. I dettagli dell'arredamento esterno ed interno ci ricordano questo obiettivo. Tuttavia, a volte, abbiamo bisogno di usare la creatività per stabilire luoghi di culto in ambienti meno convenzionali come un vagone ferroviario o una grotta. Crediamo nell'onnipresenza di nostro Signore e sappiamo che egli ascolterà le nostre sincere preghiere ovunque ci riuniremo, indipendentemente dallo stile architettonico della nostra chiesa, che si tratti di un'antica cattedrale cattolica o di una chiesa con un tetto a forma di corona.